

Nattskärnan i Blekinge

Thomas Nilsson

För 2007 utlyste Sveriges Ornitologiska Förening nattskärnan som riksinventeringsart. Någon rikstäckande inventering hade inte utförts sedan 1970 och misstankar fanns om att arten minskat under de senaste decennierna.

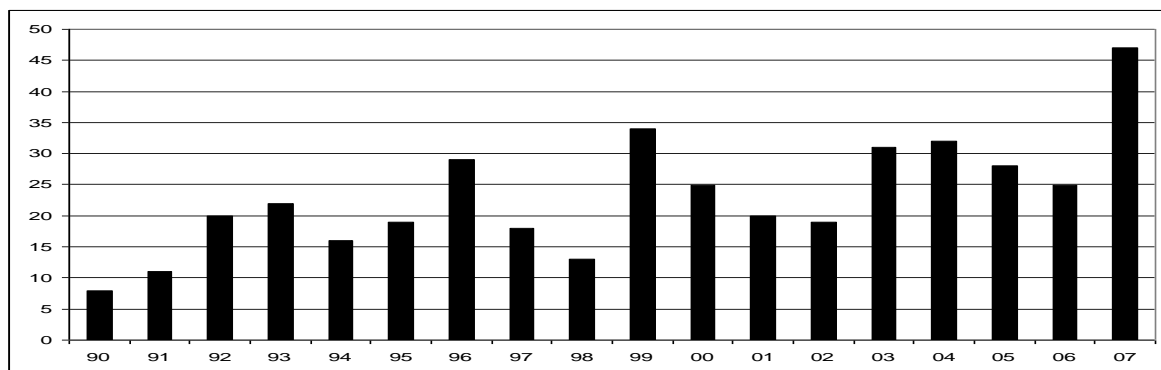
Historik

Arten anses ha minskat starkt under senare delen av 1900-talet. I äldre blekingelitteratur anges den som vanlig i skogsbygden under 1950-talet (se bl a Holmåsen & Hansen 1956). Vid en riksinventering 1970 påträffades 458 revir i landet (Stolt 1972). Vid detta tillfälle noterades endast sju (!) revir i Blekinge; två på Torhamnslandet, fyra vid Kristianopel samt ett vid Eringsboda. Ett resultat som säkerligen stämmer mycket dåligt med de verkliga förhållandena vid denna tidpunkt.

Under början av 1980-talet undersöktes beståndet på Ryssberget, på gränsen mellan Blekinge och Skåne, vid flera tillfällen. Upp till 30 spinnande individer inräknades och beståndet uppskattades till ca 50 par (Nilsson 2000). Tyvärr har detta område senare besökts mindre frekvent, men säkerligen har beståndet minskat här.

I samband med färdigställandet av *Blekinges fåglar* (1993) uppskattades antalet par i Blekinge till ca 200. Under atlasinventerandet under 1970- och 1980-talen påträffades arten i 97 rutor. Under pågående atlas är arten under perioden 2003-2007 noterad i 50 rutor, varav endast i fyra i de norra delarna av landskapet. Under den ”gamla” atlasen var förekomsten väl spridd i landskapet, med vardera ca 50 rutor i söder och norr. Det är säkerligen så att igenväxandet av markerna drabbat inlandet mycket hårdare än kusttrakterna och därmed förändrat möjligheterna för ett antal arter, exempelvis nattskärna, tofsvipa, sånglärka och stenskvätta. En annan, minst lika trolig, förklaring är att det nattliga atlasinventerandet varit i det närmaste lika med noll i de nordliga delarna av landskapet. Här måste man förlita sig på hjälp från den bofasta allmänheten!

I rrk:s årliga sammanställningar i *Fåglar i Blekinge* har antalet spinnande nattskärnor under perioden 1990-2007 varierat mellan åtta och 45 (figur 1). Antalet har mestadels legat förvånansvärt konstant kring ca 25 exemplar. Natt-liga turer efter bl a vaktel och kornknarr har under denna period blivit en allt mer regelbunden sysselsättning under ljumma försommarnätter och natt-skärnorna har tydligen också fått en släng av slevan.



Figur 1. Antalet spinnande nattskärror i Blekinge under perioden 1990-2007.

Även om det är omöjligt att utläsa av rapporteringen är det möjligt är att arten minskat någon under de senaste decennierna, men att detta i viss mån kompenseras av högre skådaraktivitet och bättre rapportering.

Det svenska beståndet uppskattades i *Svensk fågelatlas* (1999) till 2500-3200 par, men siffran angavs som mycket osäker. Det finns även senare upp-skattningar om upp till 5000 par.

Biotopval

Nattskärnan trivs bäst i glesa, öppna skogar på torra marker. Förekomsten är nästan alltid knuten till öppna ytor, såsom hållmarker, kalhyggen och kraftledningsgator.

Vid inventerande i nordöstra Skåne under de senaste decennierna noterades att förekomsten på Linderödsåsen var som tätast i områden med granplanteringar i åldern 7-8 år. Där granarna var större avtog antalet nattskärror. Likaså noterades att nyöppnade hyggen inte attraherade nattskärorna i lika hög grad (Waldemarsson 2007).

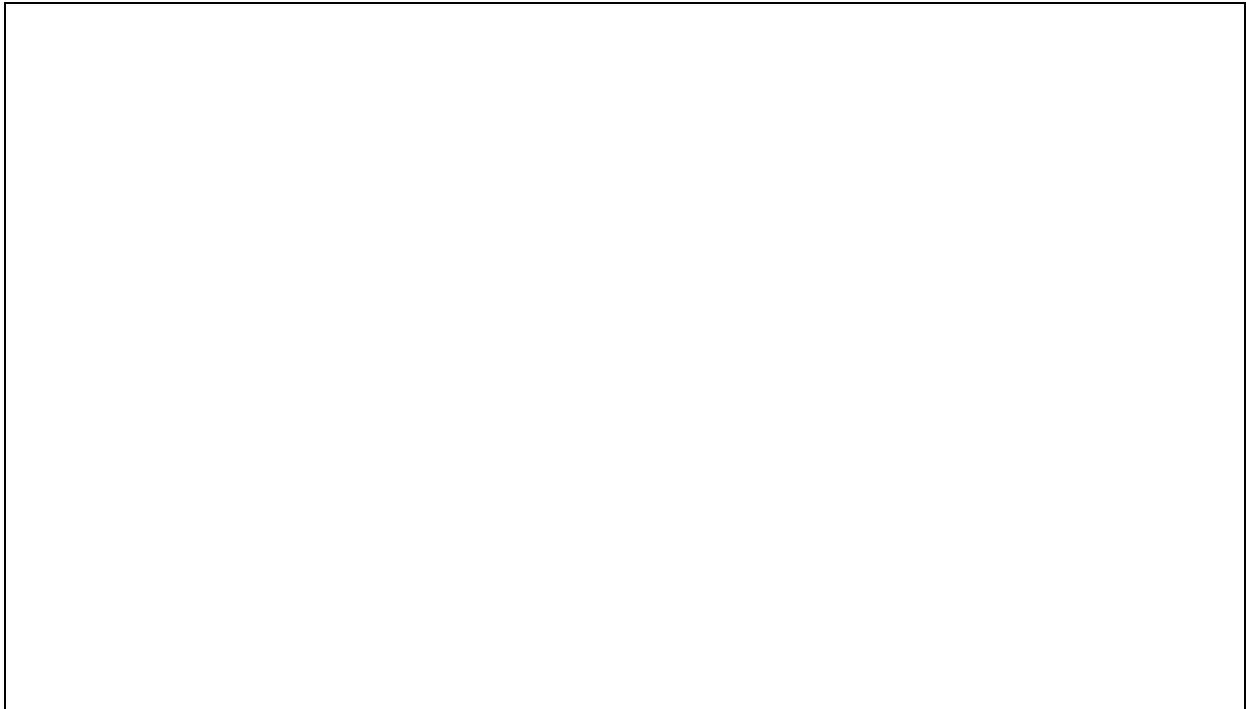
Senare års vinterstormar med omfattande avverkningar som följd har därför kanske inte alls gynnat arten, som man vid en första tanke kanske kan tro.

Inventeringen 2007

I utpropp i såväl *Vår Fågelvärld* som *Fåglar i Blekinge* utlystes nattskärnan till inventeringsart under 2007. Organiserad inventering utfördes främst i Ronneby kommun, men även till viss del i Karlskrona kommun. Tyvärr genomsöktes inte de västra delarna av landskapet med samma frenesi. Inom goda områden som Ryssberget och Svinaryd/Vettekulla (exempelvis 11 ex 2003 (FBI 40: 84)) gjordes endast besök på enstaka lokaler.

Totalt noterades 45 spinnande exemplar i landskapet, fördelade kommunvis på Sölvesborg 2, Olofström 0, Karlshamn 4, Ronneby 21 samt Karlskrona 18 (se figur 2). Som synes av figuren är förekomsten starkt knuten till de södra delarna av landskapet. Fullt så illa är det nog egentligen inte ställt i norr, men med våra begränsade personella resurser krävs det som ovan nämnts hjälp från allmänheten för att få en rättvisande bild av förekomsten i skogsbygderna.

Vid genomgång av årsrapporterna i *Fåglar i Blekinge* för åren 2000-2006 har ytterligare rapporter om sammanlagt 68 exemplar inkommit från lokaler som inte besökts eller stått tomma under 2007. Detta skulle ge ca 110 exemplar och det är väl inte otroligt att Blekinges bestånd består av 150-200 par. Det senare antalet fick gälla som uppskattning i *Blekinges fåglar* 1993.



Figur 2. Geografisk förekomst av nattskärria i Blekinge 2007. $N = 45$ ex.

Flyttning

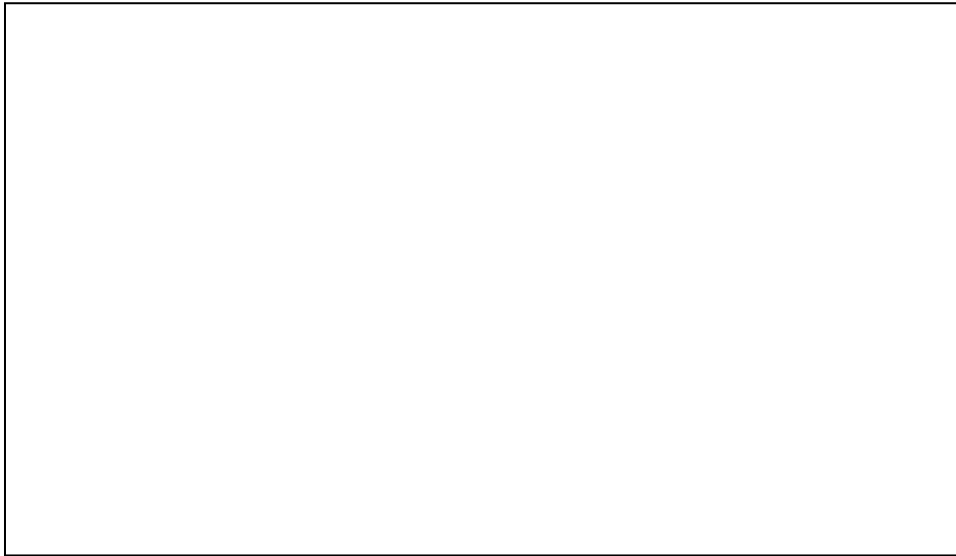
Nattskärria flyttar under augusti-september till östra och södra Afrika. Endast ca en handfull fältobservationer brukar göras i landskapet under denna tid. Som senast har arten noterats två gånger den 20 oktober, på Kråkenabben 1985 och på Lindö udde 2003 (Nilsson 2007).

Arten återkommer under maj-början av juni och ses då något oftare än under hösten. Flest fynd görs i samband med ringmärkning på Utklippan. Som tidigast är arten noterad 26.4 1986 på just Utklippan (Nilsson 2007).

Som väntat finns inga höga sträcksiffror av nattskärria. Högsta antal utgörs av fyra insträckande exemplar på Utlängan 18.5 1996 (Lennartsson 2007).

KOK:s ringmärkning har under åren 1961-2007 resulterat i 94 märkta exemplar. Dessa har givet två återfynd samt har en kontroll gjorts: en ungfågel märkt i Djäkneåla i augusti 1977 återfanns död åtta dagar senare vid det närbelägna (7 km åt SV) Bastasjö; ringen från en 2K hona märkt på Utklippan i juni 1997 återfanns drygt sju år senare under ett trädgårdsbord i Ala på Gotland (gårdskatten misstänktes starkt för brottet!) samt kontrollerades en

1K-fågel märkt vid Rostock i Tyskland i september 1998 på Utklippan i maj sex år senare.



Nattskärra fångad på Utklippan i maj 1995. Foto: Anders Blomdahl.

Slutord

Det är svårt att få någon klar bild om nattskärnan minskat eller inte under senare tid. Såväl rapporteringen i Blekinge, som inventeringar i nordöstra Småland (Axelsson 2001, 2003), nordöstra Skåne (Waldemarsson 2007) och Göteborgstrakten (Aronsson 1995) tyder på tämligen stabila bestånd. Däremot med lite längre tillbakablick kan vi säkerligen finna att arten var mer allmän förr.

Utbrett skogsbete och omfattande plockhuggning gjorde att vi hade en betydligt glesare skog fram till och med 1900-talets första hälft. En skog som dessutom gynnade ett rikt insektsliv passande för nattskärnan. Senare delen av 1900-talet har producerat en betydligt tätare och mer insektsfattig skog.

Slutligen riktas ett **varmt tack** till alla inventerarna!

Litteratur

- Aronsson, Å. 1995. Nattskärrens *Caprimulgus europaeus* antalsförändring under tjuogoett år i Ale och Vättle fjäll nordöst om Göteborg. *Ornis Svecica* 5: 161-164.
- Axelsson, L. 2001. Nattskärnan i östra Småland och Götaland. *Fåglar i östra Småland* 13: 2-8.
- Axelsson, L. 2003. OBF:s Nattskärreinventering 2003. Stencil.
- Holmåsén, I. & Hansen, H. 1956. *Ornitologiska iakttagelser i Blekinge*. Stencil.
- Lennartsson, F. 2007. Sträckfåglar i Blekinge III. *Fåglar i Blekinge* 43: 105-112.
- Nilsson, T. 2000. *Fåglar i Västblekinge*. Fåglar i Blekinge, supplement 2000:1.
- Nilsson, T. 2007. Tidtabell för fågelflyttning genom Blekinge V. *Fåglar i Blekinge* 43: 113-118.
- Nilsson, T. & Lundgren, U. 1993. *Blekinges fåglar*. Lund.
- SOF. 2002. *Sveriges fåglar*. 3:e uppl. Stockholm.
- Stolt, B.-O.: 1972. Om nattskärrens *Caprimulgus europaeus* förekomst i Sverige 1970. *Vår Fågelvärld* 31: 111-116.
- Svensson, S. m fl. 1999. *Svensk fågelatlas*. Vår Fågelvärld, supplement 31. Stockholm.
- Waldemarsson, N. 2007. Nattskärna 2007. *Spoven* 31: 151-153.

Thomas Nilsson, Stenhagsvägen 14, 374 33 Karlshamn